



FöretagarFörbundet

Småföretagen anställer när andra drar ner

- Antalet tillsvidareanställningar och avgångar i småföretagen



De minsta företagen sparkar färre och anställer fler

Sammanfattning

I "Småföretagen anställer när andra drar ner" analyserar vi den nya sysselsättningsstatistiken för första kvartalet 2009 från Statistiska Centralbyrån ur ett småföretagsperspektiv. (Kortperiodisk Sysselsättningsstatistik)

Vår granskning visar att det bara är i de minsta företagen som andelen nyanställda tillsvidareanställda är högre än andelen avgångna tillsvidareanställda. Just nu är det alltså bara i småföretagen som tillsvidareanställningarna ökar, trots det tuffa ekonomiska läget. De minsta företagen är alltså den främsta källan till stabilitet på arbetsmarknaden i dagsläget.

Det är inte bara när det gäller tillsvidareanställningarna som de minsta företagen klarar sig bäst. Även sett till sjukskrivningarna uppvisar de minsta företagen sedan länge drastiskt mycket bättre statistik än storföretag och offentlig sektor. Den trenden håller i sig även detta kvartal.

Att de minsta företagen inte tvingas sparka sina tillsvidareanställda i samma omfattning som större företag kan tänkas bero på att de är vana att arbeta flexiblare och i nätverk, jämfört med större företag.

Fler tillsvidareanställda

Enligt den kortperiodiska sysselsättningsstatistiken (KS) var andelen tillsvidare nyanställda i företag med mellan en och nio anställda 4 procent under första kvartalet 2009. Andelen tillsvidare avgångna (de som halvt tillsvidareanställning och slutat) var 2,7 procent.

Som jämförelse var andelen tillsvidare nyanställda i storföretag (företag med fler än 200 anställda) 1,7 procent, medan andelen avgångna tillsvidareanställda var 4,1 procent.

I tabellen nedan redovisar vi hur andelen tillsvidareanställda förändrats i olika storlekskategorier av företag:

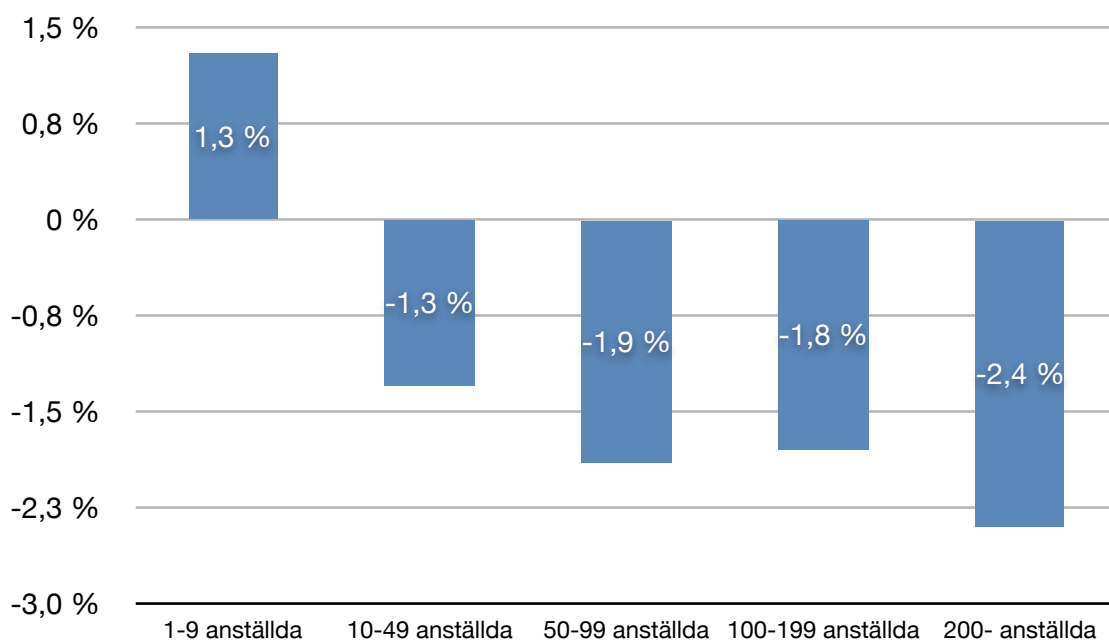
Tabell 1:

Storlekskategori	Andel tillsvidare nyanställda	Andel tillsvidare avgångna	Netto
1-9 anställda	4,0 %	2,7 %	1,3 %
10-49 anställda	2,1 %	3,4 %	-1,3 %
50-99 anställda	1,8 %	3,7 %	-1,9 %
100-199 anställda	2,0 %	3,8 %	-1,8 %
200- anställda	1,7 %	4,1 %	-2,4 %

(Källa, SCB, KS, AM 63 SM 0902, sid 27)

Diagrammet nedan illustrerar nettot mellan andelen tillsvidare nyanställda och andelen tillsvidare avgångna i grafisk form:

Diagram 1:



(Källa, SCB, KS, AM 63 SM 0902, sid 27)

Färre sjukskrivna

Utöver statistiken kring tillsvidareanställningar visar Statistiska Centralbyråns kortperiodiska sysselsättningsstatistik tydligt att den tydliga skillnaden mellan små och stora företag när det gäller sjukskrivningar kvarstår.

Medan de minsta företagen uppvisar en sjukfrånvaro på under två procent är sjukskrivningstalet för storföretagen det dubbla.

Alla uppgifter gäller första kvartalet 2009 och privat sektor.

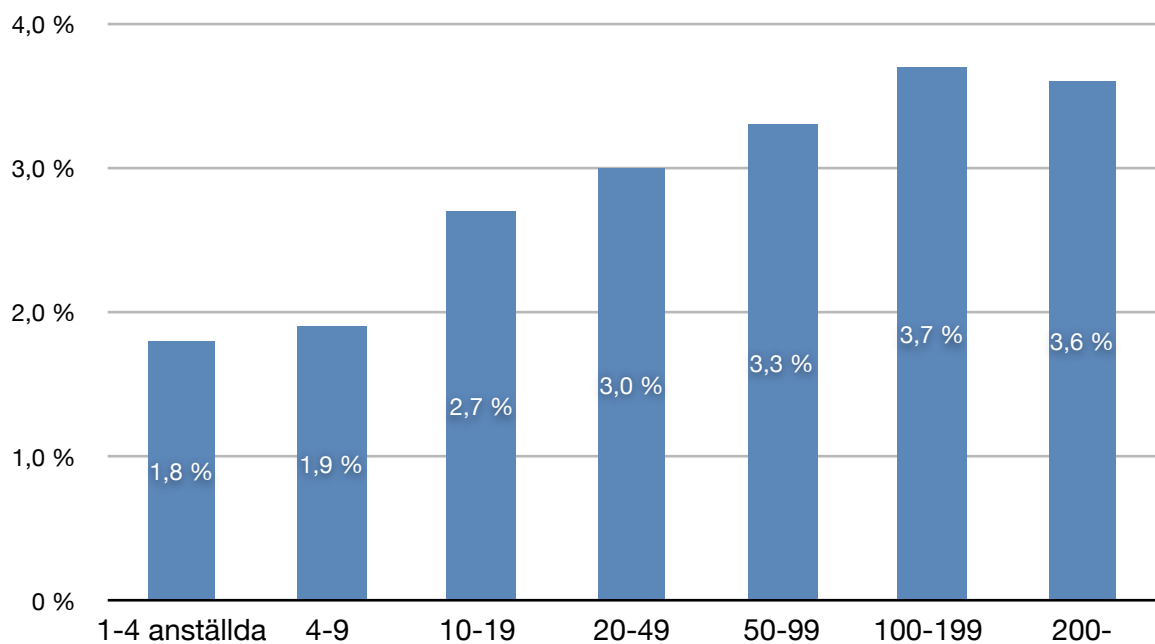
Tabell 2:

Storlekskategori	Andel sjukfrånvaro
1-4 anställda	1,8 %
4-9 anställda	1,9 %
10-19 anställda	2,7 %
20-49 anställda	3,0 %
50-99 anställda	3,3 %
100-199 anställda	3,7 %
200- anställda	3,6 %

(Källa, SCB, KS, AM 63 SM 0902, sid 24)

Illustrerat i grafisk form blir skillnaden ännu tydligare:

Diagram 2: Sjukskrivningsgrad efter storleksklass



(Källa, SCB, KS, AM 63 SM 0902, sid 24)