



FöretagarFörbundet

# FöretagarFörbundets återhämtningspaket



# Så ordnar vi lägre arbetslöshet och snabbare återhämtning

## 1. Sammanfattning

Hur ska Sverige kunna återhämta sig efter lågkonjunkturen på bästa sätt? I denna rapport ger vi en rad förslag kring hur Sverige kan dämpa effekten av den globala krisen.

Även om vi nu ser vissa tecken till återhämtning i ekonomin är läget fortfarande allvarligt. Särskilt på den eftersläpande arbetsmarknaden kan vi räkna med att läget kommer att vara svårt ett bra tag framöver.

FöretagarFörbundet vill därför se åtgärder som gör det lättare för företagen att hämta sig efter den rejäla smäll som finanskrisen gav upphov till. Vi vill att Regeringen i första hand använder mer långsiktiga verktyg för att skynda på återhämtningen. Sällan har tillfället varit så bra att genomföra långsiktiga reformer som stärker småföretagen och räddar jobb. Här är våra viktigaste förslag för att se till att arbetslöshet och tillväxttapp inte permanentas:

- **Inför ett grundavdrag i arbetsgivaravgiften på 15,71 procentenheter.** Innebär en lättnad på dryga 150 000 kronor per företag, som direkt minskar kostnaden för att behålla anställda, särskilt i de anställningsbenägna småföretagen.
- **Slopa sjuklöneansvaret de första 14 dagarna.** För att hålla nere arbetslösheten vill vi även se andra reformer som gör det mindre riskabelt att behålla anställda. Arbetet med att skapa ett sjuklönesystem som innebär mindre risk för mindre företag måste därför sättas högst upp på regeringens agenda.
- **Förenkla ROT-avdraget och sänk byggmomsen.** ROT-avdraget har hjälpt Byggsektorn att dämpa krisens effekter. Men avdraget är i dag för krångligt, särskilt för de minsta företagen. För att ytterligare stimulera särskilt bostadsbyggande under krisen kan sänkt byggmoms också vara ett bra alternativ.
- **Inför krångelstopp - skjut upp den nya kassalagen.** Det sista många småhandlare och deltidsföretagare behöver i dag är helt onödiga extrautgifter på tiotusentals kronor. Dessutom kan lagen vinna mycket på att ligga på is ett tag.
- **Satsa på underhåll av Sveriges infrastruktur.** Utnyttja lågkonjunkturen för att underhålla Sveriges infrastruktur. Underhållet av infrastrukturen är i dag eftersatt jämfört med andra länder i Europa.
- **Säkra småföretagens finansiering.** Bättre villkor för privata riskkapitalinvesteringar i småföretag och maximalt utnyttjande av Almi:s utlåningskapacitet. Förläng inbetalningstiden för moms, källskatt och arbetsgivaravgifter, så att de betalas senare än i dag. Säkra lån åt svenska småföretag från Europeiska Investeringsbanken.

FöretagarFörbundet uppdaterar kontinuerligt återhämtningspaketet i takt med att förslag genomförs eller det ekonomiska läget ändras. Till exempel krävde vi förra hösten ett nytt ROT-avdrag och satsningar på infrastrukturen, åtgärder som Regeringen nu genomfört. Våra synpunkter på dessa områden är därför uppdaterade i denna rapport.

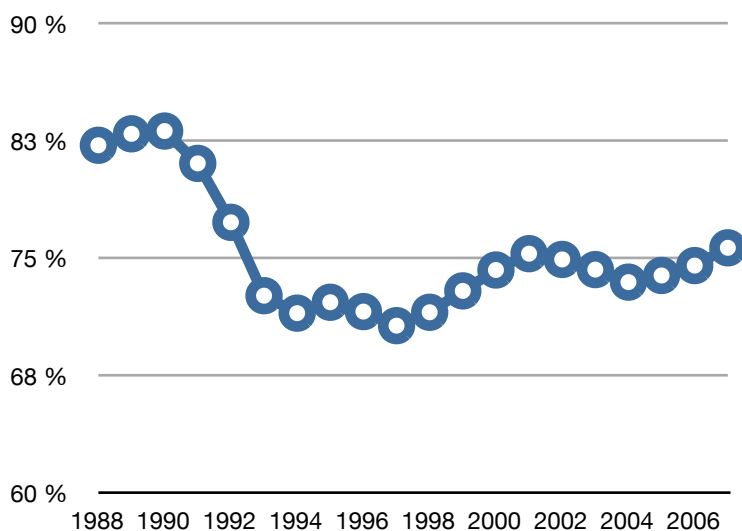
## 2. Bakgrund

I exportindustrin, transportbranschen och finanssektorn har redan lågkonjunkturen blivit mycket djup. Många småföretag har dragits med ner i en mycket svår ekonomisk situation. Många har tvingats göra sig av med personal.

För att göra det möjligt för företagen att återhämta sig och hindra att arbetslösheten biter sig fast som efter 90-talskrisen är det viktigt med kraftfulla åtgärder som snabbt får upp sysselsättningen igen.

Efter krisen i början av 90-talet bet sig arbetslösheten fast i den svenska ekonomin. Många slogs ut genom att de förtidspensionerades, andra var arbetslösa så pass länge att arbetsgivarna blev tveksamma till att anställa dem igen.

**Andel sysselsatta i Sverige 1988-2007**



Detta gav i valet 2006 upphov till den stora debatten om utanförskapet. En tydlig slutsats från den debatten är att det är mycket viktigt att människor snabbt kommer in i arbetslivet igen efter en arbetslöshetsperiod.

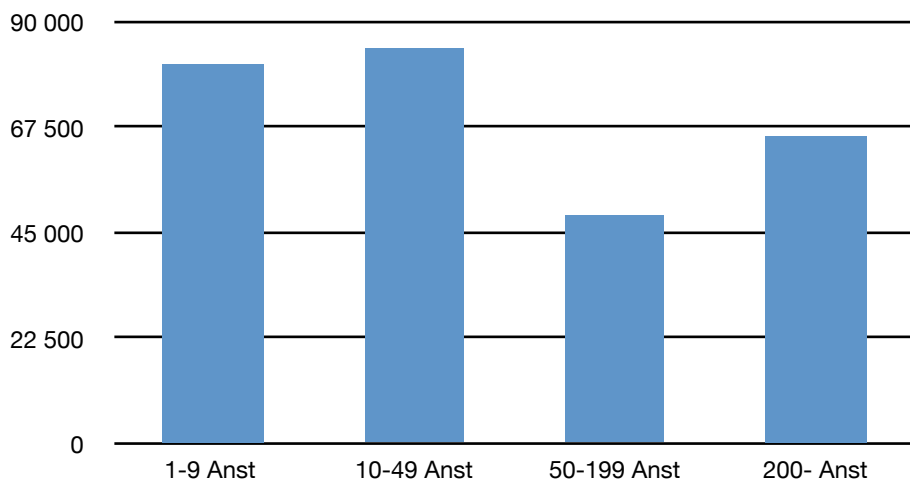
Därför är det extra viktigt att efterfrågan på arbetskraft snabbt kommer igång igen när återhämtningen börjar. Men i en normal återhämtning brukar efterfrågan på arbetskraft vara det sista som tar fart i ekonomin. Det gäller särskilt i ett land som Sverige, där ett anställningsbeslut i regel är långsiktigt. Det betyder att reformer som långsiktigt ökar efterfrågan på arbetskraft är särskilt tacksamma att genomföra när det krävs en stark återhämtning på arbetsmarknaden.

## 3. Småföretagen som sysselsättningsmotor

Att se till att återhämtningen går snabbt efter finanskrisen är inte bara viktigt för småföretagen som särintresse.

Småföretagen har till mycket stor del legat bakom de senaste årens sysselsättningsökning. För att hindra att arbetslösheten biter sig fast efter krisen är det därför viktigt att se till att småföretagen kan behålla så många anställda som möjligt och att de snabbt kan återanställa när återhämtningen kommer igång igen.

**Förändring antal anställda efter företagsstorlek (2003-2008)**



## 4. Hur stimulera småföretagen?

Hur ska då arbetstillfällena i småföretagen kunna räddas och återhämtningen stärkas? FöretagarFörbundet anser, att två områden måste prioriteras:

- Efterfrågestimulans på arbetsmarknaden och kostnadslättnader, särskilt i branscher som drabbas särskilt hårt av konjunkturedgången.
- Åtgärder för att säkra småföretagens finansiering.

I vårt förslag nedan redogör vi för hur det ska gå till i praktiken. Vi har valt att föreslå en blandning av tillfälliga och mer långsiktiga åtgärder som alla antingen ökar efterfrågan eller minskar kostnaderna för att behålla anställda eller för att nyanställa.

Vi kräver inte att Regeringen omedelbart ska genomföra hela vårt stimulanspaket. Vi ser vårt förslag som en "meny", som Regeringen kan välja att använda sig av i arbetet för att dämpa konjunkturedgångens styrka. Om återhämtningen kommer snabbt behövs färre åtgärder, och vid en längre lågkonjunktur kan fler av åtgärderna bli aktuella.

Här är våra förslag för att dämpa kraften i lågkonjunkturen och för att snabba på återhämtningen:

### Inför ett grundavdrag i arbetsgivaravgiften på 15,71 procentenheter.

Det är svårt att se ett bättre läge att genomföra en större arbetsgivaravgiftssänkning än under en lågkonjunktur. Genom att direkt minska kostnaden för att behålla anställda kan antalet varsel och konkurser minskas, samtidigt som återhämtningen på arbetsmarknaden skyndas på.

### Slopa sjuklöneansvaret de första 14 dagarna.

I dag vilar hela sjuklöneansvaret från sjukdomsdag två till fjorton helt på arbetsgivaren. Det betyder att en anställds sjukdom, särskilt i ett litet företag, kan få stora konsekvenser. Vi vill därför på lång sikt se ett nytt sjuklönesystem, som blir mer rättvist och förutsägbart för de små företagen. Det högkostnadsskydd som nu införs är ett viktigt steg på vägen mot det målet.

### Förenkla ROT-avdraget och sänk byggmomsen

Under en lågkonjunktur är det sista företagen behöver extra krångel, avgifter och administration. Därför vill FöretagarFörbundet att Regeringen förenklar ROT-avdraget, så att företagets administration begränsas. Det kan även bli aktuellt med sänkt byggmoms om krisen drar ut på tiden.

### Inför krångelstopp och skjut upp den nya kassalagen

Inför ett krångelstopp, så att nya regler och pålagor skjuts upp, åtminstone tills det att lågkonjunkturen är över. Det gäller särskilt införandet av den nya kassalagstiftningen, som innebär att de flesta kassaapparater i Sverige måste skrotas under 2010. Det är en onödig kostnad som särskilt de minsta företagen knappast behöver just under en svår ekonomisk kris.

### Satsningar på underhåll

Använd tillfället till att tackla Sveriges eftersatta infrastruktur. Sverige har under lång tid investerat klart mindre än europagenomsnittet i infrastruktur och underhåll av infrastruktur, trots att Sverige är stort och glest befolkat. Regeringen har i statsbudgeten för 2010 aviserat just sådana satsningar - vi vill nu att de genomförs snabbt och effektivt.

### Stärk småföretagens möjligheter att få finansiering

FöretagarFörbundet vill se lättnader som gör att privat riskkapital kan gå in och dämpa effekten av bankernas minskade utlåning. Samtidigt är det viktigt att alternativa finansieringskällor som ALMI utnyttjas fullt ut och att inbetalning av moms, källskatt och arbetsgivaravgifter senareläggs.

## Förslagen i detalj:

### Inför ett grundavdrag i arbetsgivaravgiften

FöretagarFörbundet föreslår ett grundavdrag i arbetsgivaravgiften för alla företag. Med en enskild åtgärd ger vårt förslag en rejäl stimulans av efterfrågan på arbetskraft inom ett rimligt budgetutrymme. Att stimulera efterfrågan med sänkt arbetsgivaravgift är effektivare för att stimulera arbetsmarknaden än att stimulera utbudet med sänkt inkomstskatt i dagens krisläge.

Vårt förslag skulle dessutom innebära en märkbar förbättring i småföretagens vardag. Enligt vårt förslag sänks arbetsgivaravgiften med 15,71 procentenheter, upp till en lönesumma på en miljon kronor.

Hur stor blir då sänkningen i praktiken? Tabellen nedan sammanfattar vårt förslag:

Faktor	Vårt förslag till nytt grundavdrag
<b>Nedsättning</b>	15,71 %
<b>Tak lönesumma</b>	1 miljon kronor
<b>Budgetutrymme</b>	19,6 miljarder

*(Se FöretagarFörbundets rapport "Sänkt arbetsgivaravgift är möjlig" för en detaljerad redovisning av förslaget)*

Det är med andra ord möjligt att omedelbart genomföra vårt förslag till ett grundavdrag med en mycket rimlig belastning på statens budget.

Vilka effekter får då ett större grundavdrag för ett mindre företags vardag? För att en reform ska få tydliga effekter krävs det att de som berörs snabbt märker en skillnad i sin verksamhet.

Ett exempel på hur vårt förslag fungerar ges av exempelföretaget Kalles Bygg AB, med tre anställda. De anställda har löner mellan 240 000 och 300 000 kronor om året.

#### **Kalles Bygg AB: Grundavdrag med 15,71 procentenheter upp till en miljon kronor i lönesumma.**

Person	Lön per år	Arbetsgivaravgift utan grundavdrag	Arbetsgivaravgift med grundavdrag	Skillnad
<b>Lön Anna</b>	240 000 kronor	75 408 kronor	37 704 kronor	37 704 kronor
<b>Lön Kalle</b>	280 000 kronor	87 976 kronor	43 988 kronor	43 988 kronor
<b>Lön Pelle</b>	300 000 kronor	94 260 kronor	47 130 kronor	47 130 kronor
<b>Lönesumma</b>	820 000 kronor	257 644 kronor	128 822 kronor	128 822 kronor

Totalt blir det med andra ord totalt 128 822 kronor billigare för Kalles Bygg AB att behålla samma antal anställda. Det motsvarar ungefär en halv årslön för ytterligare en anställd, en mycket märkbar förändring som genomförs i ett steg. Lättnaden kan göra det möjligt att behålla anställda trots försämrad ekonomi, eller att anställa fler snabbare när konjunkturen vänder.

Om vi jämför med att sänka arbetsgivaravgiften generellt med 2,6 procent, vilket motsvarar samma budgetutrymme som vårt förslag till ett nytt grundavdrag, ser vi tydligt att de mindre företagen märker mycket mindre av en generell sänkning. (se nedan)

### Kalles Bygg AB: Generell sänkning med 2,6 procentenheter.

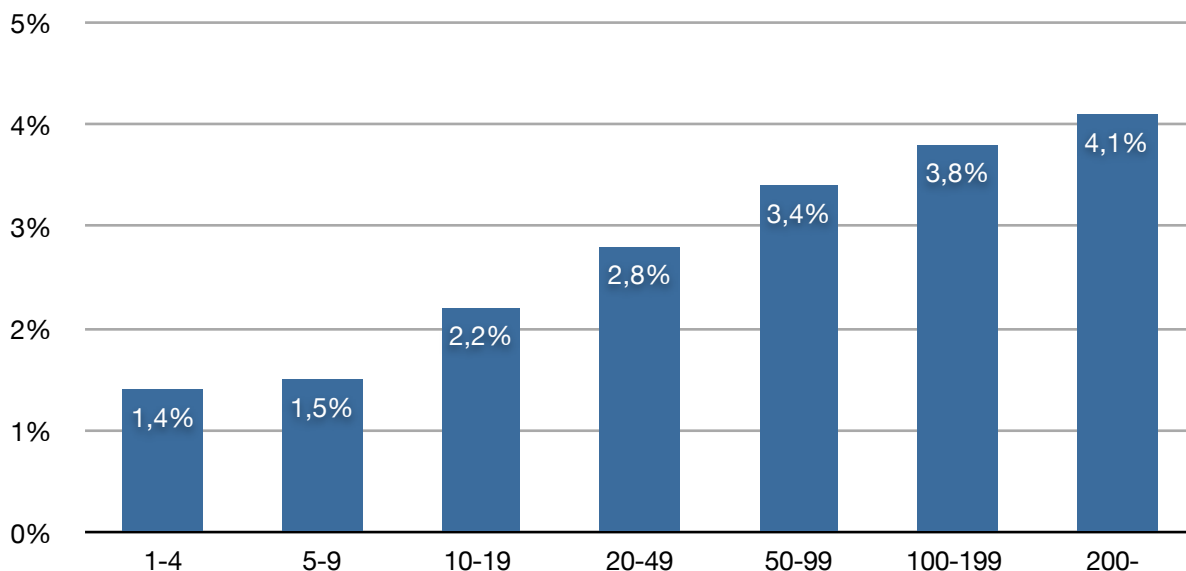
Person	Lön per år	Arbetsgivaravgift innan generell sänkning	Efter sänkning med 2,6 procentenheter	Skillnad
Lön Anna	240 000 kronor	75 408 kronor	69 168 kronor	6 240 kronor
Lön Kalle	280 000 kronor	87 976 kronor	80 696 kronor	7 280 kronor
Lön Pelle	300 000 kronor	94 260 kronor	86 460 kronor	7 800 kronor
Lönesumma	820 000 kronor	257 644 kronor	236 324 kronor	21 320 kronor

Ett grundavdrag i arbetsgivaravgiften ger därför en rejäl och märkbar stimulans i efterfrågan på arbetskraft, något som kommer att vara viktigt för att hindra att den arbetslöshet krisen har skapat inte biter sig fast som efter 90-talskrisen.

### Slopa arbetsgivarens sjuklöneansvar de första två veckorna

En långsiktig reform som minskar risken med att anställa, eller för den delen med att behålla existerande anställda är en reform av arbetsgivarens sjuklöneansvar.

Som diagrammet nedan visar skiljer sig sjukfrånvaron åt drastiskt mellan olika grupper av arbetsgivare. Särskilt de minsta företagen har mycket låg sjukfrånvaro, medan större företag dras med betydligt större frånvaroproblem.



*Sjukfrånvaro i privat sektor efter arbetsställets storlek, fjärde kvartalet 2007. Källa: SCB / KS*

Att en anställd blir förkyld eller bryter benet kan samtidigt få stora finansiella konsekvenser i ett litet företag, utöver alla de kostnader som kommer av att företaget måste ta in en vikarie för att ersätta den som är borta från arbetet. I dag kan småföretag välja att ta ut en försäkring mot sjukfrånvaro. Det innebär samtidigt ytterligare krångel och kostnader. Särskilt den extra administrativa börda det innebär att hantera ytterligare en försäkring är knappast något småföretagen behöver.

Därför borde arbetsgivarens sjuklöneansvar de första 14 dagarna på sikt gå tillbaka till försäkringskassan. Behövs ytterligare finansiering till reformen bör pengarna tas in från de som belastar systemet. Att regeringen nu inför ett högkostnadsskydd i sjukförsäkringen som särskilt skyddar små företag är här ett viktigt steg i rätt riktning.

## Förenkla ROT-avdraget

Det nya ROT-avdraget har varit en stor framgång när det gäller att öka efterfrågan på byggare under krisen. FöretagarFörbundet krävde redan hösten 2008 ett nytt ROT-avdrag.

Men det sätt Regeringen valt att införa ROT på har varit onödigt krångligt. Särskilt små byggfirmor får problem när de tvingas hantera allt pappersarbete och ligga ute med pengar till Skatteverket. Är något fel med ROT-ansökan tvingas företaget agera individer åt staten.

FöretagarFörbundet vill därför att dagens system förenklas, så att pappersarbetet hanteras av kunden och Skatteverket, inte av byggföretaget. Det rimliga är att kunden får ligga ute med pengar fram till det att Skatteverket godkänner avdraget, inte att företaget får agera bank åt kund och skattemyndigheter.

## Sänk byggmomsen tillfälligt

Om arbetslösheten i byggsektorn ökar ännu snabbare än väntat kan ett mer kraftfullt komplement till det återinförda ROT-avdraget vara en generell sänkning av byggmomsen. En tillfällig sänkning till en lägre moms nivå skulle göra det betydligt lönsammare för alla aktörer att satsa på de byggprojekt som snabbt kan igångsättas. Storleken på sänkningen bör anpassas till arbetslösheten i byggsektorn. Tillfälliga momssänkningar tillämpas just i t.ex. Storbritannien för att möta lågkonjunkturen.

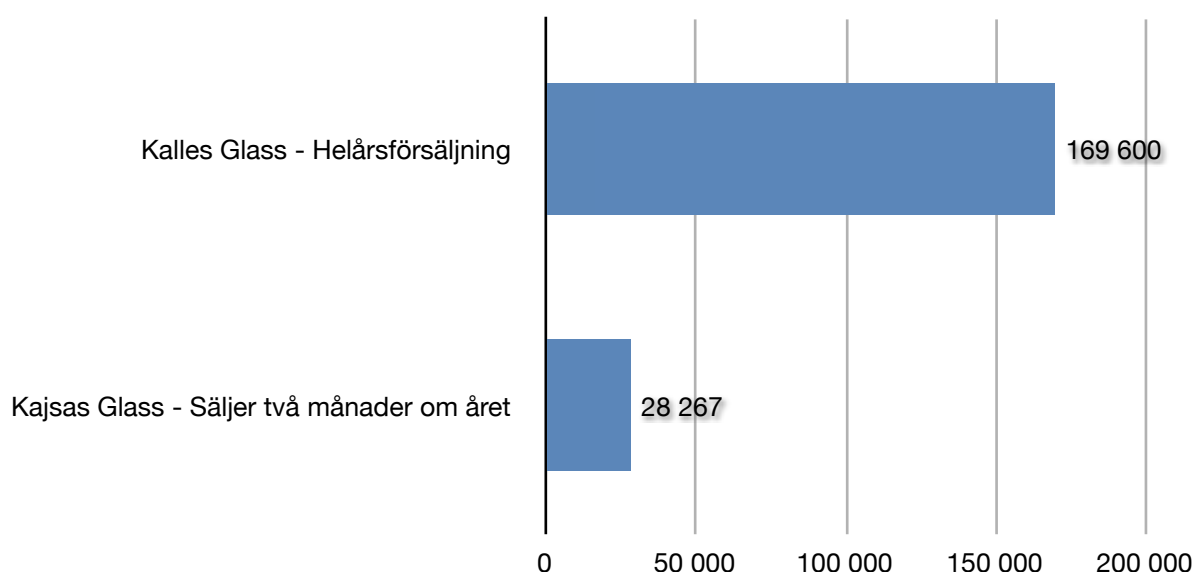
Sverige har redan i dag tre separata momssatser. Att flytta över byggsektorn till samma moms nivå som livsmedelsbranschen skulle vara ett kraftfullt sätt att stimulera både nyinvesteringar och ökat underhåll av befintliga hus. Sverige har ett stort behov av underhåll även utanför den grundläggande infrastrukturen, särskilt i de bostäder som byggdes under miljonprogrammet.

## Inför krångelstopp och skjut upp den nya kassalagen

Under en kraftig lågkonjunktur är det sista småföretagen behöver nya pålagor och avgifter. FöretagarFörbundet vill därför att införandet av nya pålagor och regleringar som ökar företagens regelkostnader stoppas åtminstone fram till det att den ekonomiska krisen är över.

Det gäller särskilt den nya kassalagen, som kräver att i stort sett alla kassaapparater i Sverige skrotas under nästa år. Det nya systemet är dåligt utvärderat, och kostnaden särskilt för de minsta företagen blir orimligt hög. Dessutom är det svårt att se hur en ny pålaga skulle kunna komma vid ett sämre tillfälle för småföretagen. Lagen bör därför skjutas upp på obestämd framtid.

### Gränser för när exempelföretagen "Kalles Glass AB" och "Kajasas Glass AB" måste köpa ny kassaapparat:



(Årsomsättning inklusive moms)

Land	Andel av BNP (procent)
Schweiz	1,7
Italien	1,31
Nederländerna	0,98
Finland	0,93
Genomsnitt EU	0,83
Belgien	0,82
Spanien	0,77
Österrike	0,73
Norge	0,68
Frankrike	0,66
Irland	0,58
<b>Sverige</b>	<b>0,49</b>
Tyskland	0,46
Storbritannien	0,43
Portugal	0,22

Källa: NUTEK:s årsbok 2008, genomsnitt 2004-2006

## En allmän upprustning av Sveriges infrastruktur

Sverige har under lång tid halkat efter jämfört med andra länder när det gäller investeringar i grundläggande infrastruktur. En lågkonjunktur i byggsektorn kan därför vara ett bra tillfälle att investera i en generell upprustning av befintlig infrastruktur. FöretagarFörbundet tror dock inte på stora nya satsningar på t.ex. bostadsbyggande eller infrastruktur, då planerings- och tillståndsprocessen betyder att projekten troligen kommer igång för sent för att få avsedd stimulerande effekt. I dag är det mycket vanligt att projekt tar åratal att planera. Långdragna överklaganden kan dessutom fördröja projekten ytterligare. Istället för att starta nya projekt bör Sverige därför satsa på att ta igen det underhållsunderskott som byggts upp genom att Sverige under lång tid investerat en relativt låg andel av BNP på underhåll av befintlig infrastruktur.

Uppgifter framtagna av NUTEK visar att Sverige under tidsperioden 1994 till 2006 investerat en låg andel av BNP jämfört med andra europeiska länder i underhåll av grundläggande infrastruktur.

Satsningar på underhåll av infrastruktur kräver betydligt mindre planering än nya projekt, och kan inte överklagas eller fördröjas politiskt på samma sätt. Därför kan en satsning på att underhålla Sveriges infrastruktur komma igång tillräckligt snabbt för att minska arbetslösheten i byggbranscherna.

Regeringen har i statsbudgeten för 2010 aviserat en satsning på underhåll och infrastrukturprojekt. FöretagarFörbundet vill nu att de ansvariga myndigheterna snabbt genomför de projekt som aviserats,

## Säkra småföretagens finansiering

Sedan finanskrisen slog till hösten 2008 har bankerna blivit betydligt försiktigare i sin utlåning till småföretagen. Dels är bankerna oroad över sin egen ställning, samtidigt som de känner att de har svårt att bedöma kreditvärdigheten hos småföretag som ofta

försvagats av lågkonjunkturen. Regeringen har hittills gjort ett bra jobb när det gäller att säkra det finansiella systemets stabilitet i Sverige.

Vi har under det senaste åren sett hur utlåningen till småföretag stannat av samtidigt som räntorna ökat, medan hushållens räntekostnader sjunkit. Effekten har lyckligtvis dämpas något av den återställda förmånsrätten, men det har blivit svårare att få nya lån för många småföretag. Det riskerar i sin tur att leda till att onödigt många småföretag slås ut av krisen, vilket ytterligare späder på den negativa konjunkturspiralen.

Därför vill vi se åtgärder som dels fortsätter att stödja banksystemets stabilitet, dels underlättar för småföretagen att klara sin finansiering utan banklån. Här är våra förslag:

### Inför ett riskkapitalavdrag

När bankerna inte lånar ut blir det ännu viktigare att komma åt det "informella riskkapitalet", det vill säga människors undanstoppade pengar. FöretagarFörbundet föreslår därför att det införs ett riskkapitalavdrag för fysiska personer som tecknar sig för nyemissioner för aktier i noterade småbolag.

Skattereduktionen om fyra procent på bundet riskkapital avräknas på den egna skatten. Avdraget sker årligen över en period om 5 år totalt för insatsen blir avdraget 20 procent. Avdraget är maximerat till 100 000 kronor under tidsperioden. Juridisk- eller enskild person kan inte samtidigt vara både tagare och givare i detta system.

Träder aktiebolaget/tagaren i konkurs inom fem år från inbetalningsdagen erhåller långgivaren full avdragsrätt (20 procent minus gjorda avdrag) på investerat kapital utan reduktion på avdraget för kapitalförlust. Sker en frivillig likvidation eller avyttring med vinst inom femårsperioden skall skatteavdraget återbetalas. Aktieutdelning och realisationsvinst beskattas som kapital efter femårsperioden.

Genom avdraget kan de stora tillgångar som finns utanför banksystemet mobiliseras för att hjälpa småföretagen genom lågkonjunkturen.

### **Förläng uppbördstiden för moms, källskatt och arbetsgivaravgifter**

Att vara tvungen att betala in moms på fakturor som ännu inte är betalda kan allvarligt skada ett litet företags likviditet. Det problemet har regeringen tagit fasta på, och därför infördes från 1 januari 2008 kvartalsvis redovisning av moms för småföretag. När nu småföretagens likviditet sätts på prov ytterligare vill FöretagarFörbundet att staten ytterligare förbättrar villkoren för inbetalning av moms, källskatt och arbetsgivaravgift.

Genom att flytta inbetalningsdatum från den 12:e till den 30:e (i samma månad som i dag) får småföretagen en betydande lättnad i kassaflödet. En sådan reform kan också införas relativt snabbt, så att effekten blir att färre småföretag går under när lågkonjunkturens effekter gör sig kända.

### **Använd Almi maximalt för att lindra kreditkrisen**

Almi är i dag en viktig kompletterande aktör på den svenska kreditmarknaden för småföretag. Regeringen tilldelade förra året Almi två miljarder extra till sin småföretagsutlåning. FöretagarFörbundet vill nu att Almi:s utlåningskapacitet snabbtreds, och att Regeringen sedan tilldelar Almi den maximala mängd utlåningsmedel som organisationen kan hantera. I den utsträckning organisationen kan stärkas snabbt utan signifikant försämring av verksamhetens kvalitet bör även medel tillskjutas för att expandera utlåningskapaciteten. Även om Almi inte kan ersätta bankutlåningen, och även om Almi-utlåning har problematiska aspekter konkurrensmässigt, kan mängden i grunden välfungerande företag som slås ut av kreditkrisen minskas om regeringen agerar kraftfullt för att göra Almi till ett vapen mot företagsutslagning. Det är dock viktigt att andelen medfinansiering från bank som Almi kräver kraftigt sänks eller slopas helt, då det nu är svårt att få nya lån från banken.